

Impresionisms.

Laikmets.

Impresionisma virziena ienākšanu mūzikā ietekmē vairāki faktori.

1) Impresionisms mākslā.

Impresionisms ir **mākslas virziens**, kas radās 19. gadsimta sešdesmitajos gados Francijā. Sākotnēji šis virziens saskārās ar asu kritiku, jo, lai padarītu attēloto reālistiskāku, tajā netika ievēroti tā laika akadēmiskās mākslas pamatnoteikumi, piemēram, tika izmantoti redzami otas triepieni (reljefaini, nevis uz augekla izgludināti), brīva kompozīcija (it kā bez rāmjiem, aiz pagrieziena vēl it kā glezna turpinās), netika ievērotas tradicionālās gaismēnu pārejas (jo to ir daudz vairāk, smalkākas, fotogrāfiskas).

Arī paša virziena nosaukums cēlies no kritiska raksta ar virsrakstu *Impresionistu izstāde*, kurš tā nosaukts, apspēlējot **Kloda Monē** gleznas *Impresija*. **Saullēkts** nosaukumu.



Vārds "Impresionisms" cēlies no Kloda Monē gleznas *Impresija*. **Saullēkts** nosaukuma

19. gadsimta sākumā Francijā valdīja akadēmisms, kas lika māksliniekiem pakļauties noteiktiem priekšrakstiem, kas noteica, kādai ir jābūt gleznai. Akadēmiskajā glezniecībā gleznām bija jābūt rūpīgi nostrādātām, ar nemanāniem otu triepieniem un ieturētām tumšos toņos. Augstu vērtēja vēsturiskus un reliģiskus sižetus, kā arī portretus. Taču jaunie gleznotāji labprātāk izvēlējās gaišākas un košākas krāsas, gleznoja reālistiskāk un labprātāk izvēlējās ainavu glezniecību un sadzīviskus sižetus. Tā laika ievērojamākās izstādes bija ikgadējais **Parīzes salons**, kam savus darbus iesniedza arī jaunie mākslinieki, taču žūrija tos noraidīja, dodot priekšroku akadēmiskajā stilā ieturētiem darbiem. Jauno reālistu vidū izcēlās **Klods Monē**, **Ogists Renuārs (Dejas moulin de la Galette kafejnīcā)**,

Ogists Renuārs (*Dejas moulin de la Galette kafejnīcā*):



Alfreds Sislē un Frederiks Bazils, kas bija kopā studējuši, sadraudzējušies un bieži gleznoja kopā. Šai grupai drīz pievienojās arī **Kamils Pisaro un Pols Sezāns**. 1863. gadā Parīzes salona žūrija atteicās izstādīt **Eduāra Manē** gleznu **Brokastis zaļumos**

Eduāra Manē *Le déjeuner sur l'herbe*, 1863:

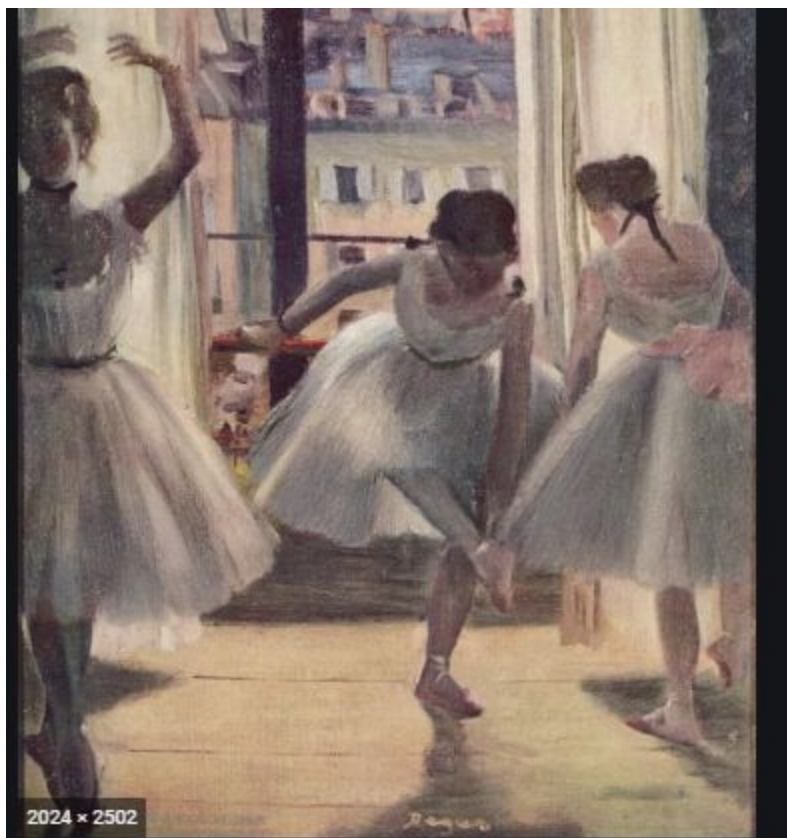


, kurā bija attēlota kaila sieviete, kas ietur pikniku ar diviem apģērbtiem vīriešiem. Lai gan kailums tika uzskatīts par pieņemamu gleznās ar vēsturisku un alegorisku sižetu, žūrija ļoti asi nosodīja reālistiska kailuma attēlošanu gleznā ar sadzīviska rakstura sižetu. Tā kā šajā gadā žūrija bija atraidījusi sevišķi daudz darbus, asais E. Manē gleznas nosodījums izraisīja

sašutumu citos atraidītajos māksliniekos. Tā kā izstādi finansēja valdība, pēc mākslinieku protesta Imperators Napoleons III apskatīja atraidītos darbus un paziņoja, ka būtu jāļauj sabiedrībai izlemt, vai šādas sūdzības ir pamatotas, tāpēc šiem darbiem tika sarīkota īpaša izstāde - **Noraidīto salons**.

Lai gan daudzi izstādes apmeklētāji atnāca, tikai lai pasmietos par *Parīzes salonā* neiekļuvušajām gleznām, šī izstāde pievērsa uzmanību jaunajai tendencei mākslā un šo izstādi apmeklēja vairāk cilvēku nekā *Parīzes salonu*.

Mākslinieku lūgumi organizēt *Noraidīto salonu* arī 1867. un 1872. gadā tika noraidīti, tāpēc 1874. gada aprīlī Monē, Renuārs, Sislē, Sezāns, Berta Morizo un **Edgars Degā** (vesela sērija ar baletdejojotājām)



sarīkoja paši savu izstādi *Nadāra* fotosalonā, kurā piedalīties lūdza arī citus *Parīzes salona* atraidītos māksliniekus. Kopumā izstādē piedalījās 30 mākslinieki. Līdz 1886. gadam tika sarīkotas vēl septiņas šādas izstādes. Kāds kritiķis, asi kritizējot izstādē aplūkojamo **K. Monē** darbu *Impresija. Saullēkts*, nosauca savu rakstu par izstādi *Impresionistu izstāde*, taču apzīmējumu "impresionisti" ātri pieņēma gan sabiedrība, gan paši mākslinieki.

Mūzikas pārstāvji K. Debisī un M. Ravēls gan noliedza, ka viņu daiļrades ir ietekmējis šis mākslas virziens. Bet draudzība ar māksliniekiem bija, kultūras dzīves mijeidarbe visās mākslu sfērās tobrīd neapšaubāmi arī bija.

2) Fotogrāfija

Noteikti ir jāmin vēl viens savrīgs tehnoloģijas attīstības aspekts, kas veicināja impresionisma stila rašanos.

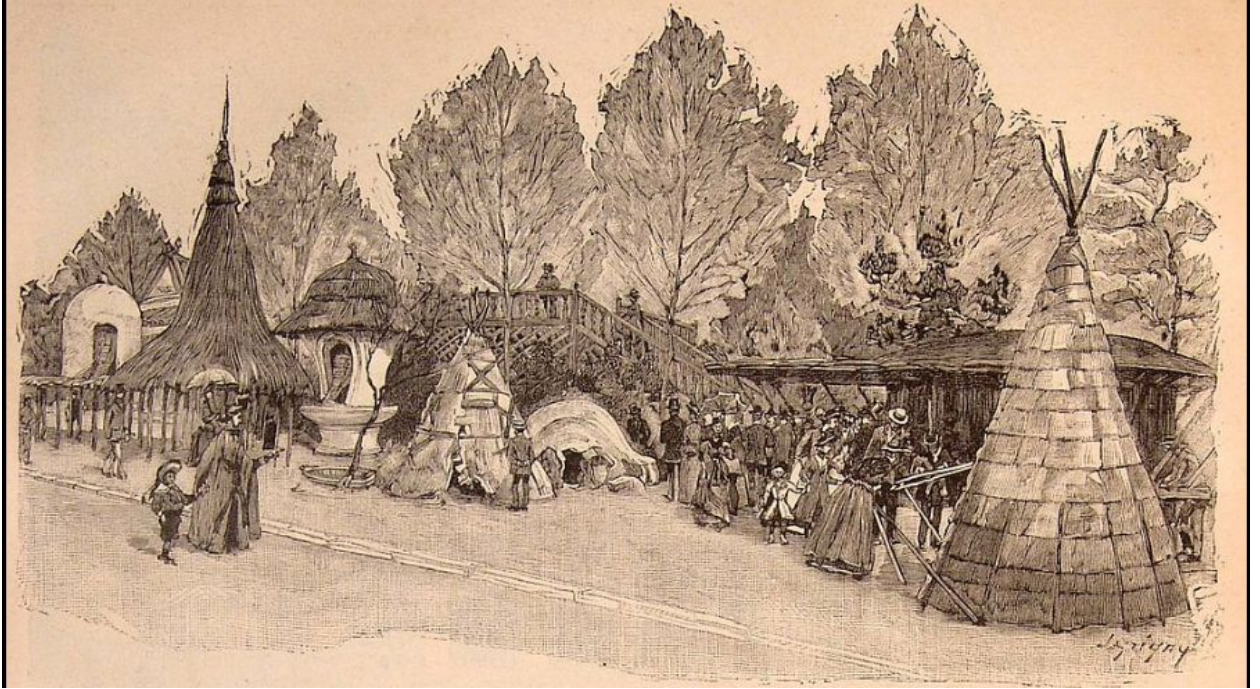
Viljamss Fokss Talbots 1841. gadā patentēja atšķirīgu, praksē izmantojamu metodi attēla iegūšanai - kalotipiju. Būtībā tās ir pirmās fotogrāfijas. Jau pēc 10 gadiem teik uzlabotas fotogrāfiju veidošanas metodes. Foto atklāja jaunu pasaules redzējumu - detalizētāku gaismēnu spēli. Tātad, ar fotogrāfijas ienākšanu aprītē, sākās apturēta acumirkļa izpēte gan dabā, gan sadzīvē. Mirkļa tvērums.

3) Ārējs faktors.

1889.gadā notika Pasaules izstāde Parīzē. (pirmā notika 1878.g.) Šim pasākumam par godu tika uzbūvēti daudzi arhitektūras objekti, to skaitā arī slavenais Eifeļa tornis. Izstādē bija dažādi paviljoni. Daudz ar tehnoloģijām saistīti. Arī Francijas koloniju zemju kultūra tika pārstāvēta bagātīgi. Piem. Nēģēru paviljons - *Village nègre* :



, *Somu paviljons:*



Tālo Austrumu zemju kultūra - Jāpāna, Ķīna, Indija :



Krievu kultūra - "Varenās kopas" komponistu mūzikas koncerti.

Ar šo lielo notikumu aizsākās interese par Austrumu un Tālo Austrumu zemju kultūru visās kultūras sfērās - māksla, literatūra, filosofija, teātris, mūzika, arhitektūra, pat mode - sāka nēsāt mājas dzīvē kimono halātus, piekopa tējas dzeršanas rituālus.

ORIENTĀLISMS

4) Politiski ekonomiskā situācija.

Tehnoloģiju attīstība (elektrība, telefons, kuģu, dzelzceļu būve, rūpnīcu, fabriku būve u.c.). **Francijas Otrā republika (1848-1852); Trešā republika (1870-1940); Francijas-Prūsijas karš (1870 -1871)**. Francija zaudē. Zaudē Elzasas un Lotringas provinces. Prūsija izveido Ziemeļvācijas apvienību, kas kļūst par Vācijas impēriju; Pēc Vācijas uzvaras parādes Parīzē, Nacionālā asambleja pieņēma četrus likumus, kas izraisīja parīziešu sacelšanos. Parlaments izlēma pārtraukt maksāt Nacionālajai gvardei, atļaut lombardos iekļāto mantu pārdošanu, atsākt kara dēļ apturēto uzņēmēju kredītu atmaksu ar attiecīgo kavējuma procentu un parlamenta sapulces noturēt Versaļas pilī, nevis Parīzē. Likumi pasliktināja vienkāršo parīziešu stāvokli un pazemoja galvaspilsētu. Rezultāts - **Parīzes Komūna**. Republikāņi pret monarhistiem - barikādes. Valdības

karaspēks nogalina no 10 000 līdz 20 000 Parīzes iedzīvotājiem, apcietinātajiem piespriež izsūtījumu uz Jaunkaledoniju. Baznīcu atdala no valsts. Iznīcina klosterus, izklīdina priesterus.

Panamas kanāla skandāls (1892). Dreifusa lieta (1894-1906) - (pašizpēte!).

Secinājums. Ekonomiskā situācija valstī kļūst ar vien smagāka. Sociālā noslāņošanās ir milzīga. (Atsauciet atmiņā Dž. Pučīni operu "Bohēma". Dabība norit Parīzē, Latīņu kvartālā...). Ar ikdienas cilvēciskajām traģēdijām nevienam vairs nevar pārsteigt. Iestājas zināma "imunitāte" pret apkārt notiekošo sociālo, ekonomisko, politisko, privātās dzīves netaisnību. Depresijas laiks vienai sociālai grupai, biznesa laiks citai sociālai grupai. Briest Eiropas un pasaules kartes pārdalīšana.

Impresionisms mūzikā

Agrākās impresionisma izpausmes franču mūzikā saklausāmas jau Berlioza "Fantastiskā" (1830) simfonijā. Lista vēlīnos klavierdarbos, piemēram, *Villas De'Estes strūklakas*. Verdi op."Aīda" priesteru, priesterieņu lūgšanas. Grīgs - "Rīts" no orķ. svītas "Pērs Gints".

Impresionisms mūzikā iesākas lokāli - Francijā 19.gs. beigās (1890-tie). Bet šī stila ietekme tālāk izplatās arī citās Eiropas zemēs, apvienojoties ar nacionālo skolu iezīmēm. Jau 20. gs. 1920.-tajos gados veidojas postimpresionisms. (O. Respīgi, J. Ivanovs, J.Zālītis utt.) Par impresionisma stila izcilākajiem pārstāvjiem tiek saukti Klods Ašils Debisī (*Claude-Achille Debussy*) un Moriss Ravēls (*Maurice Ravel*).

Impresionisma tēlu loks:

- Sadzīves ainas. Te komponisti neaprobežojas tikai ar Francijas iespaidiem, bet arī citu zemju vides tēlojumiem (Spānija, Ķīna, Japāna, Āfrika, ASV, Krievija u.c.)
- Dabas ainas
- Fantastiskie tēli, fantāziju tēli

Šie tēli tiek rādīti viena apturēta mirkļa tvērumā, kā glezna. Tādēļ bieži vien impresionistu darbos nav intensīva attīstība, bet viena afekta apgleznošana.

(Šī tēlu pasaule ir attiecināma tikai uz impresionisma stila darbiem. Gan Debisī, gan Ravēlam ir arī cita mūzikas stilistika - neoklasicisms, nac.romantisms)

NAV JŪTU PASAULES atainojuma romantisma izpratnē !!! Pat drīzāk kā opozīcija romantisma pārjūtīgumam.

Mūzikas valoda

Melodika.

Impresionisma stilā melodija palēnām tiek nostumta no pirmās pozīcijas pjedestāla. Tā bieži ieaug harmonijā, vai parādās tikai motīvu vai frāžu veidolā, izmētāta faktūras slāņos. Tātad bieži

nav viengabalaina ar vienu melodisko līniju veidota. Tas dod iespēju turpināt saglabāt vienu noskaņu, neveidojot romantismam tipisko kulminējošo attīstību.

Simfonisko skiču cikls "Jūra" I.d.

Très lent (♩=116)

The image shows a musical score for a piano piece. It is titled "Très lent" with a tempo marking of ♩=116. The score is in 4/4 time and features a complex harmonic structure with many chords. The left hand plays a steady accompaniment of chords, while the right hand has a more melodic line. Dynamics range from ppp to pp. The score includes various musical notations such as slurs, ties, and dynamic markings.

Harmonija.

Viens no svarīgākajiem izteiksmes līdzekļiem impresionismā.

- Akordu lietojums radikāli atšķiras no iepriekšējo stilu lietojuma. Bieži, ne visur, akordiem **pazūd funkciju loma, bet parādās foniskā loma** - harmonisko krāsu paletes veidotāji. Kā to panāk?: Izmanto **paralēlu 53; 63; 64; 7; 9 akordu ķēdes, daudz pl53 ķēdes**
- Akordu struktūrā ir ne tikai tercņu uzbūves akordi (53, 7, 9), bet arī **netercņu struktūras akordi - pa 4, 5, 2; poliharmonija**
- Paralēli jau pierastajām skaņķārtām, tiek lietotas **senās skaņķārtas, palielinātā skaņķ., pentatonika**, arī no tām izriet akordika.
- Nedrīkst aizmirst arī klaviermūzikā bagātīgi lietotā pedāļa lomu. Pedālis, saglabājot vairāku skaņu uszlāņošanas laikā, veido klastertipa skanējumu, tikai tā horizontālais izklāsts "negriež ausīs", kā būtu, ja klastera akords tiktu atskaņots vienā vertikālā skanējumā. (iesojojam 20.gs.!))

Ritmika.

Jau daudzi romantiķi cenšas padarīt plastiskāku, brīvāku mūzikas ritmisko plūdumu (trioles, kvintoles, septoles, u.c., brīvdalījums). Tad impresionistu mūzikā ļoti raksturīga ir metriskās pulsācijas nivelēšana, izdzēšana (ne burtiskā nozīmē). Daudz tekstuālas norādes - paatrināt, palēnināt, fermātas, pauzes, cezūras. Bieži ir ritmisko zīmējumu maiņas, metriskās pulsācijas maiņas, lai "izsistu" no ostinētas ritmiskās kustības. Vai arī otrādi, saglabā nemainīgu ritmisko zīmējumu, kur nenotiek nekādas izmaiņas. Arī tas nodzēš attīstības aprises. Piem.

M. Ravēls klavierminiatūru cikls "Nakts Gaspars" 1. daļa *Undīne* :



GASPARD DE LA NUIT

I

Ondine

M. Ravel

ŽANRISKIE RITMI, salīdzinoši ar romantisma žanrisko ritmu pārbagātību, IR RETUMS! Bet gan Debisī, gan īpaši Ravelam tie tomēr parādās.

Instrumentācija.

- Impresionistu partitūrās bieži ir **izmantots liels (3-4 orķ.) sastāvs**. Bet instrumentu lietojums ļoti atšķiras no klasiku, romantiķu komponistu izmantojuma. Tas skan virmojoši, caurspīdīgi, kaleidoskopiski, mainot krāsas.
- Impresionisti "izgaršo" katra instrumenta individuālo krāsu, **netipiskos instrumentu reģistrus. Izbauda pāris instrumentu kopskaņu**. Ļoti skopi, vai var teikt, racionāli izklāj partitūrā instrumentu kameransambļus.
- Skaitliski maz parādās tutti posmi. Un arī tad, bieži šiem tutti posmiem jāskan mp, mf dinamikā.

Impresionistu partitūras var salīdzināt ar puantilismu glezniecībā - instrumentu iespēles ir it kā haotiski uzmetas uz nošu līnijām un tikai vietām ir trāknāki "triepieni".

- Pilnīgi jauna pieeja ir klavieru spēlei. Klavieres vairs nav instruments, kur demonstrēt pianista tehniskās spējas (protams arī tās ir vajadzīgas), bet tās tiek izmantotas kā instruments ar ko veidot sonorās krāsas - orķestrāls lietojums, ar pedāli (kā trešā roka) tiek sapludinātas veselu akordu ķēdes, uzburot harmonijas klasterus, izmanto galējos reģistrus, bet atšķirībā no romantiķiem - tēmu izvedumi dažādos reģistros asociē orķ. instrumentu skaņējumu:

K. Debisī Prelūdijs "Nogrimusī katedrāle"

Profondément calme (Dans une brume doucement sonore)

Arī F. Lista h-moll sonātē jau iezīmējas šāda tembrālā pieeja klavieru reģistru lietojumam:

Sonāte *si* minorā, galvenā partija

Allegro energico

- Impresionistu partitūrās daudz tiek izmantota arfa; stīgu un metālpūšamie instrumenti ar surdīnēm

Formas.

Tā kā impresionistu tēlu loks ir ļoti samazinājies un lakonizējies, tad arī formu aprises ir pārsvarā nelielas. Daudz parādās perioda forma dažādās variācijās un 3 daļība. Cikliskums - svītas, miniatūru cikli. Bet lielo ideju risinātāju - sonātes formu -izmanto ļoti reti.

Dramaturģija.

Dominē vientēls un kontrasts.